

Nowe funkcje w programie Symfonia Finanse i Księgowość w wersji 2011.1

Spis treści :

Korzyści z nowej wersji	2
Zmiany w ustawieniach Stawek VAT	3
Model księgowy – nowe możliwości	4
Przypisanie VAT do okresu – automatyczne przypisanie w momencie rozliczenia	5
Inne zmiany	5
1. Wyszukiwanie rejestrów VAT po znaczniku	5
2. Kompensaty i przeksięgowania – nowe możliwości	6
3. Okno Rozrachunków – podsumowanie dla rozrachunków walutowych	6
Pozostałe rozszerzenia	6
Informacje o zmianach w bazie	6

Korzyści z nowej wersji

1. Bezpieczeństwo związane ze wspieraniem przez program procesu zmiany stawek VAT, poprzez:
 - a. Dodanie możliwości określenia dla każdej stawki VAT okresu obowiązywania.
 - b. Umożliwienie deaktywowania stawki VAT, gdy nie jest ona używana.
 - c. Mechanizmy kontroli użycia stawki VAT obowiązującej w danym okresie.
2. Elastyczność, usprawnienie działania w obszarze wystawiania kompensat i księgowania przebiegowań, poprzez możliwość wyboru, do jakiego typu dokumentu zostanie zapisana dekreacja.
3. Oszczędność czasu dzięki nowym możliwościom w eksporcie i imporcie modelu księgowego. Szczególnie przydatne, gdy firma obsługuje w programie Symfonia księgowość wielu firm i we wszystkich będzie posiadać takie same lub podobne ustawienia. Model księgowy może obecnie przenosić ustawienia:
 - a. Modelu księgowego – bez zmian
 - b. Definicji rejestrów VAT
 - c. Definicji typów dokumentów
 - d. Stawek VAT
4. Wygoda, oszczędność czasu i elastyczność w jednym, to nowy parametr, pozwalający tak ustawić program, by ten automatycznie przypisywał kwoty VAT do właściwego okresu w momencie rozliczenia transakcji (dotyczy rejestrów VAT, które jako okres VAT mają wybrane 'Zapłata').

Zmiany w ustawieniach Stawek VAT

W związku z nowelizacją ustawy o podatku od towarów i usług w nowej wersji oprócz uzupełnienia słownika o nowe stawki VAT, wprowadzono możliwość deaktywowania stawek, określenia dla każdej stawki VAT okresu jej obowiązywania. Ponadto zastosowano liczne mechanizmy kontroli użycia właściwych stawek VAT, obowiązujących w danym okresie czasu.

Rejestry i konta VAT

Proporcja odliczenia podatku naliczonego: 0 %

Stawki VAT | Maski kont | Konta rejestracji VAT

Stawki VAT:

	Opis	Stawka	Aktywna	Data od	Data do
▶	Stawka 23	23,00	<input checked="" type="checkbox"/>	2011-01-01	
	Podstawowa	22,00	<input checked="" type="checkbox"/>		2010-12-31
	Stawka 8	8,00	<input checked="" type="checkbox"/>	2011-01-01	
	Zmniejszona	7,00	<input checked="" type="checkbox"/>		
	Dodatkowa 2	6,00	<input checked="" type="checkbox"/>		2010-12-31
	Stawka 5	5,00	<input checked="" type="checkbox"/>	2011-01-01	
	Stawka 4	4,00	<input checked="" type="checkbox"/>	2011-01-01	
	Dodatkowa 1	3,00	<input checked="" type="checkbox"/>		2010-12-31
	Stawka 0	0,00	<input checked="" type="checkbox"/>		
	Zwolnione	zw.	<input checked="" type="checkbox"/>		
	Nie podlega VAT	NP	<input checked="" type="checkbox"/>		
	Bez podziału	bp	<input checked="" type="checkbox"/>		

Dodaj
Usuń

OK Anuluj

Ze względu na nowe parametry, okno ze stawkami VAT przeszło gruntowną metamorfozę. Poszczególne panele okna 'Rejestry i konta VAT' zostały przeniesione do zakładek. Pierwsza z nich, czyli 'Stawki VAT', uległa znacznej zmianie. Natomiast zawartość pozostałych dwóch zakładek pozostała niezmienną.

Zawartość zakładki 'Stawki VAT':

Opis

Opis stawki jest obecnie polem edytowalnym, użytkownik może wpisać w niego dowolną treść, charakteryzującą daną stawkę. Opis ten jest wyświetlany w rozwijanej liście w oknie definiowania rejestrów VAT.

Stawka

Obecnie obowiązują nowe zasady zmiany, dodawania i usuwania stawek VAT:

- Stawki użytej w dokumentach nie można usunąć ani zmienić jej wartości (np. 22 na 23)
- Jeśli stawka nie była użyta w dokumentach, ale była użyta w definicji rejestru, można ją usunąć, ale po usunięciu należy zaktualizować definicje rejestrów, w których była użyta usunięta stawka. (program ostrzega o tym fakcie w czasie usuwania stawki)

Aktywna

Wyłączenie pola 'Aktywna' (zdjęcie oznaczenia V) spowoduje, że stawka nieaktywna nie będzie widoczna w rozwijanych listach (w definicji rejestrów i podczas wprowadzania danych na dokumencie). Jeśli nieaktywna stawka była użyta w definicji rejestru, należy zaktualizować stawkę w definicji rejestru, w

przeciwnym wypadku nadal będzie się stawka pojawiać w czasie wprowadzania danych do dokumentu (program ostrzega o tym fakcie w czasie deaktywacji stawki).

Data od... Data do...

W pola te można wpisać daty obowiązywania stawek VAT. Np. dla stawki 22% Data do = 2010-12-31, a dla stawki 23% Data od = 2011-01-01. Czasem wystarczy podać jedną datę (od lub do), ale gdy w przepisach podatkowych stawki będą częściej zmieniane, przydatne będą oba pola.

Wpisanie dat pomaga uniknąć pomyłki przy użyciu stawki, która w danym okresie nie obowiązuje, ale nie chcemy jej jeszcze deaktywować, gdyż sporadycznie zdarzą się faktury ze starą stawką. Używając stawkę VAT 22% w okresie po 31 grudnia 2010r. program będzie ostrzegał, że użyto stawki, która nie obowiązuje w danym okresie.

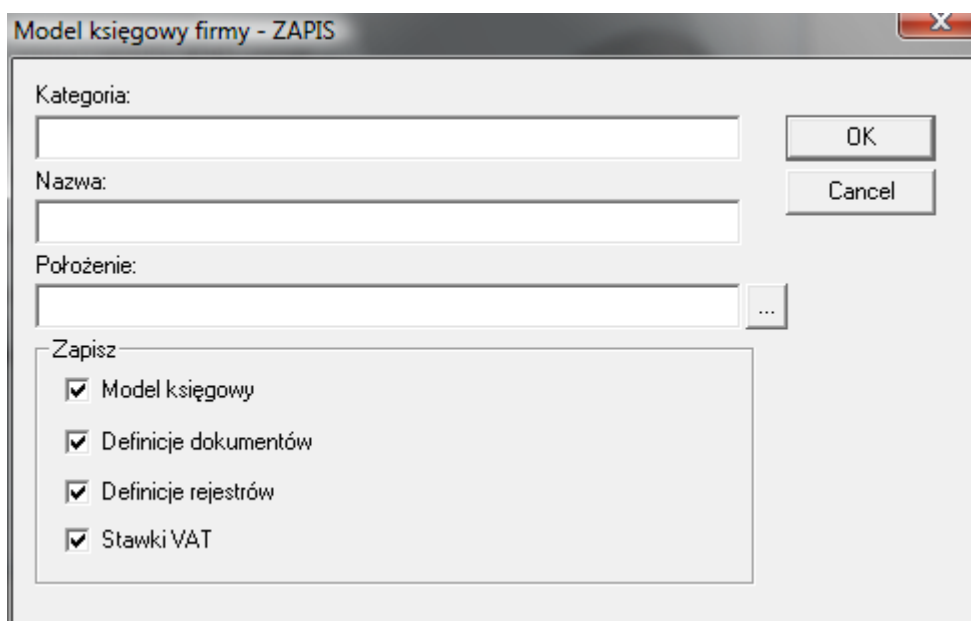
(Uwaga!

- Ważności stawki jest sprawdzana z datą operacji gospodarczej
- Aby wyłączyć komunikat o nieważności stawki, należy usunąć daty ważności z okna ze Stawkami VAT).

Model księgowy – nowe możliwości

Do nowe możliwości importu i eksportu danych za pomocą modelu księgowego. Obecnie program pozwala na wyeksportowanie i zaimportowanie informacji o:

- Modelu księgowym – bez zmian, czyli zawiera plan kont wraz ze słownikami, układy bilansu i rachunku wyników wraz z przypisaniami kont do układów oraz formuł wyceniowych rachunku zysków i strat.



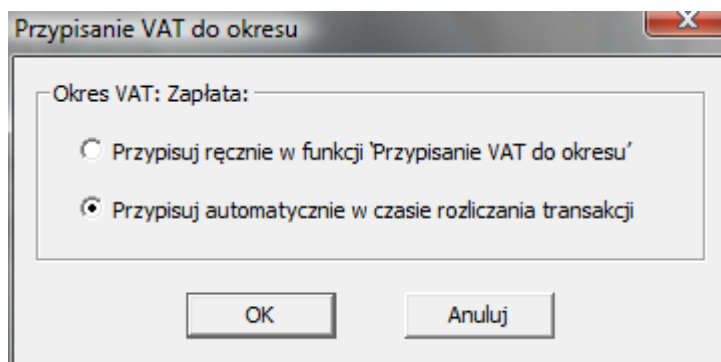
- Definicji dokumentów – zawiera definicje dokumentów
- Definicji rejestrów – zawiera definicje rejestrów VAT
- Stawki VAT – zawiera dane o stawkach VAT z okna 'Rejestry i konta VAT'

Te nowe możliwości pozwolą na oszczędność czasu szczególnie w przypadkach, gdy firma obsługuje w programie Symfonia księgowość wielu firm i we wszystkich będzie posiadać takie same lub podobne ustawienia.

Możliwość przesłania i zaimportowania stawek VAT pozwoli na szybkie dostosowanie do nowych przepisów we wszystkich obsługiwanych w programie firmach. Wystarczy zmiany w stawkach wprowadzić w jednej firmie, wyeksportować do pliku, a następnie w kolejnych firmach zaimportować plik ze stawkami.

Przypisanie VAT do okresu – automatyczne przypisanie w momencie rozliczenia

W nowej wersji programu Symfonia Finanse i Księgowość dodano parametr, który pozwala na włączenie automatycznego przypisania VAT do okresu w momencie rozliczenia transakcji. Parametr dostępny jest w oknie Ustawienia / Parametry stałe / Przypisanie VAT do okresu.



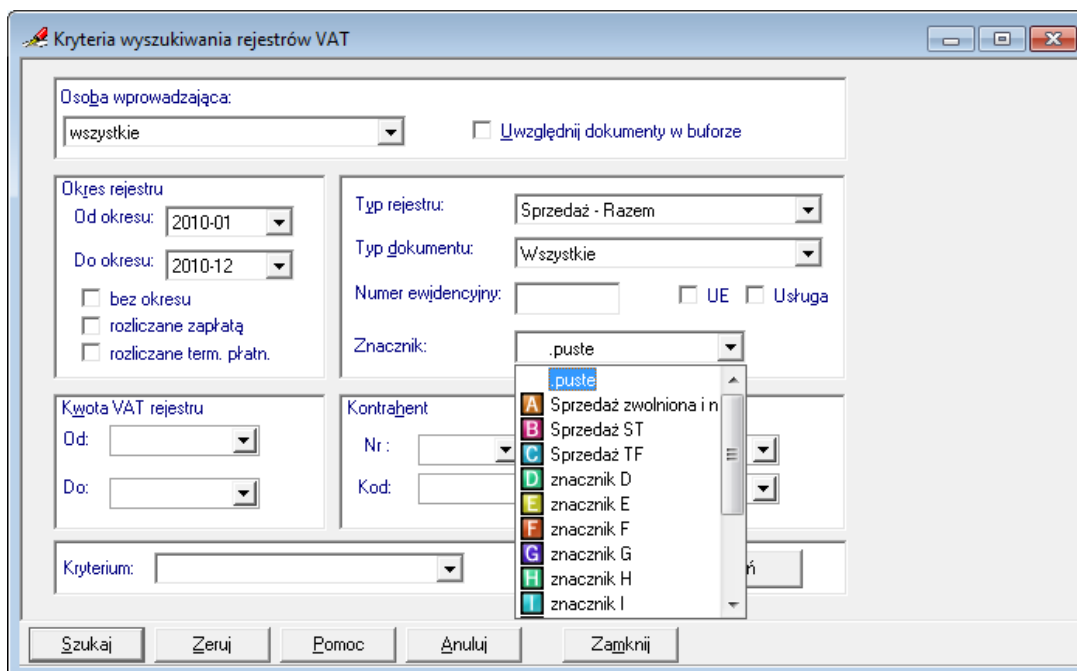
Podczas wprowadzania danych na dokumencie, w rejestrze VAT ustawiono okres 'Zapłata'. W czasie rozliczania transakcji z takiego dokumentu, program automatycznie przypisze VAT do okresu. Przypisanie do właściwego okresu następuje na tych samych zasadach co przypisanie w funkcji 'Przypisanie VAT do okresu'.

Funkcja 'Przypisanie VAT do okresu' nie zmieniła swojego sposobu działania.

Inne zmiany

1. Wyszukiwanie rejestrów VAT po znaczniku

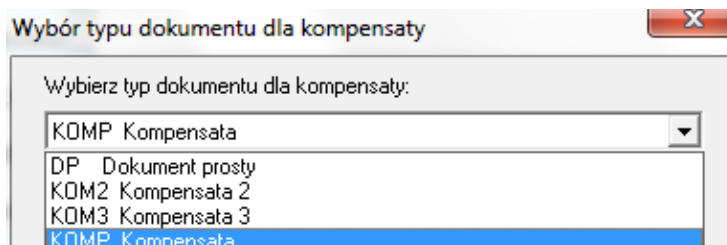
Umożliwiono wyszukiwanie rejestrów po znaczniku dla rejestru.



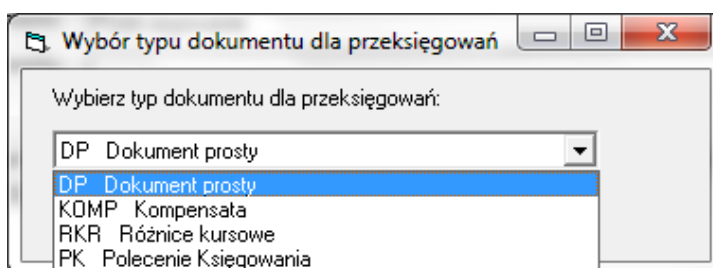
2. Kompensaty i przebiegowania – nowe możliwości

Podczas wystawiania kompensat lub wykonywania operacji przebiegowania, można wybrać dokument, w którym ma być zaksięgowana dekretacja. Może być to dowolny, aktywny dokument, zdefiniowany jak 'Dokument prosty'.

Wybór typu dokumentu dla kompensaty:



Wybór typu dokumentu dla przebiegowania:



3. Okno Rozrachunków – podsumowanie dla rozrachunków walutowych

Dodano bardziej intuicyjny sposób włączenia podsumowania rozrachunków w walutach obcych.



Pozostałe rozszerzenia

- Dodano mechanizm aktualizacji modułu Komunikator. Ręczna aktualizacja dostępna w menu Start. Szczegóły w dokumentacji.

Informacje o zmianach w bazie

Format bazy danych nie zmienił się względem poprzedniej wersji (2011). Jednakże zmienił się sposób przechowania danych. W dotychczasowych wersjach informacja o stawkach VAT pamiętana była poza bazą danych, w pliku konfiguracyjnym aplikacji. Od wersji 2011.1 Symfonii pełna lista stawek VAT jest zapisana w bazie w tabeli XT. Podczas otwarcia bazy w procesie drobnej translacji do postaci 2011.1 lista stawek jest automatycznie przeniesiona do tabeli i uzupełniona o stawki obowiązujące od roku 2011.

Koniec pliku